



كتاب دوري رقم (٣) لسنة ٢٠١٨
بشأن

تعديل نماذج العقود الخاصة بألية صافي القياس (Net Metering)

ورد إلى الجهاز العديد من الطلبات التي تقترح إدراج تعديل جديد على المنظومة المعمول بها حالياً والتي من شأنها تحفيز الإستثمار في مجال الطاقة الشمسية بنظام صافي القياس بشكل كبير حيث تم إقتراح السماح للعميل (المنتفع) بإبرام عقد شراء طاقة مع أحد الشركات المؤهلة (كطرف ثالث) والتي تتولى مسؤولية إنشاء وتملك المحطة ثم ربطها بشبكة أحمال العميل الداخلية وتقوم هذه الشركة المؤهلة (الطرف الثالث) بتشغيل وإدارة المحطة طوال فترة التعاقد على أن يسمح للعميل (المنتفع) بالإستفادة من الطاقة المشتراه وإبرام عقد تبادل طاقة بنظام صافي القياس مع مشغل الشبكة التابع لها (شركة التوزيع المختصة)، حيث أن المنظومة التعاقدية الحالية تشترط أن يكون العميل (المنتفع) هو من يمتلك محطة الطاقة الشمسية، وحرصاً من الجهاز على أن تساهم هذه المنظومة بشكل فعال في جذب المزيد من الإستثمارات في هذا المجال، فقد تم عرض المذكرة على مجلس إدارة الجهاز بهذا الشأن حيث وافق بجلسته الأولى للعام المالي ٢٠١٨/٢٠١٩ المنعقدة بتاريخ ٢٠١٨/٧/٣١ على: " تعديل نماذج العقود الخاصة بألية صافي القياس (Net Metering) للسماح لطرف ثالث للتعاقد على إنشاء محطة إنتاج للكهرباء من الطاقة الشمسية وبيع الطاقة المنتجة منها للمشارك الراغب في التعامل بنظام صافي القياس مع شركة التوزيع المختصة".

وبناءً على ذلك فقد تم تعديل نموذج عقد تبادل طاقة كهربائية وربط لمحطة طاقة شمسية بقدره حتى ٢٠ م.و. بنظام صافي القياس على شبكات التوزيع.

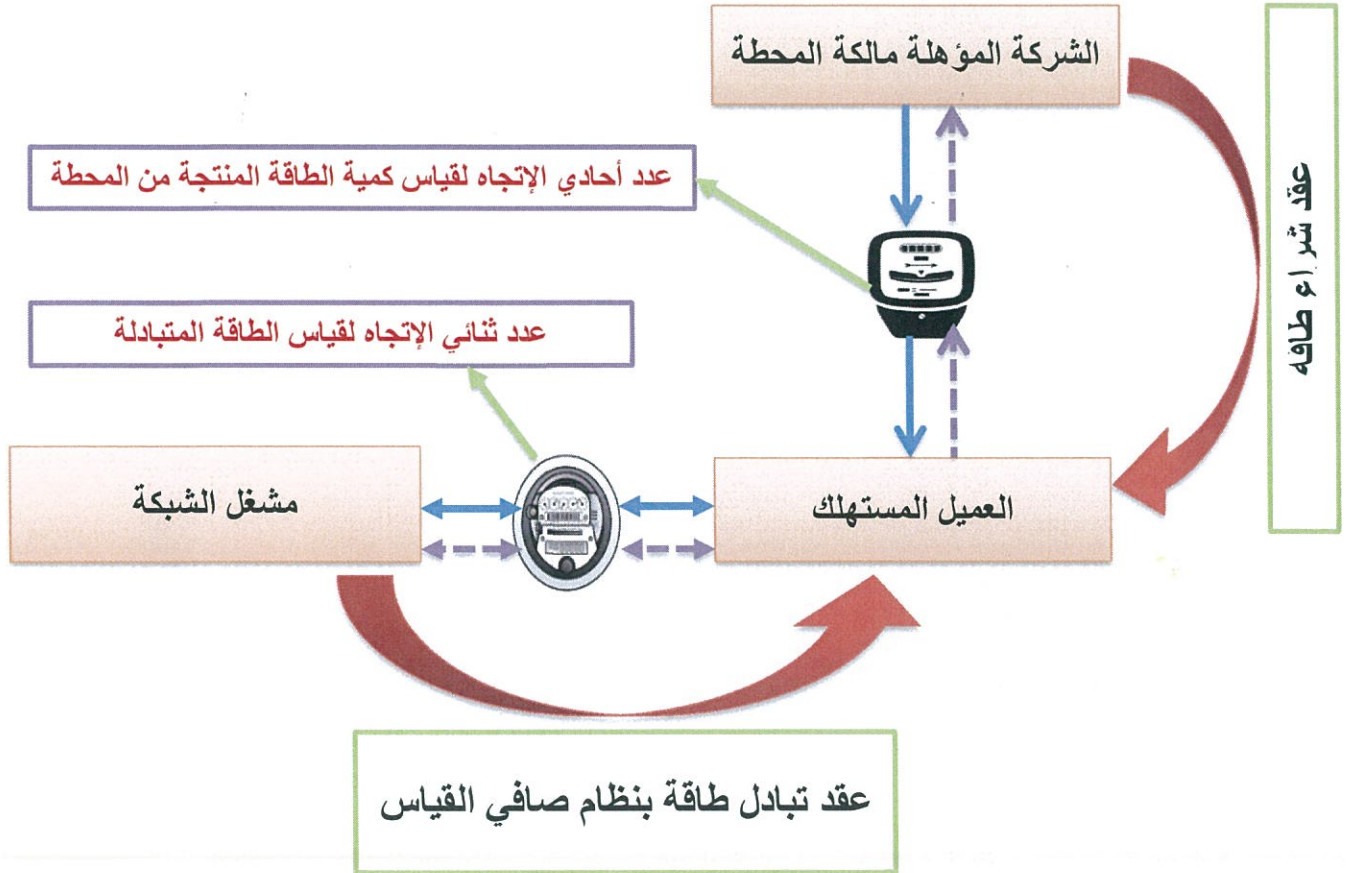
لذا فقد رأينا نشر النموذج المشار إليه بعد تعديله للعمل بمقتضاه اعتباراً من تاريخ اعتماد تلك التعديلات من مجلس إدارة الجهاز.

تحريراً في ٢٠١٨/٨/١٦





يوضح الشكل التالي الآلية التعاقدية الجديدة التي أقرها مجلس إدارة الجهاز



**نموذج عقد تبادل طاقة كهربائية وربط لمحطة طاقة شمسية بقدرة
حتى ٢٠ م.و بنظام صافي القياس على شبكات التوزيع**

المعدل بتاريخ ٢٠١٨/٧/٣١

أولاً: التعريفات والمصطلحات:

- الشركة المؤهلة** : الشركة الحاصلة على شهادة تأهيل سارية صادرة عن هيئة الطاقة الجديدة والمتجددة لإنشاء وتشغيل وصيانة محطات الطاقة الشمسية بقدرات حتى ٢٠ م.و للمحطة الواحدة.
- الجهاز** : جهاز تنظيم مرفق الكهرباء وحماية المستهلك
- المحطة** : محطة الطاقة الشمسية
- نظام صافي القياس** : نظام يمكن المستهلك من تغطية جزء أو جميع إستهلاكاته من الكهرباء من محطة لإنتاج الكهرباء من الطاقة شمسية على أن تكون المحطة متصلة مباشرة بشبكة أحمال العميل (التوليد والإستهلاك من نفس النقطة)
- العميل** : كل شخص طبيعي أو اعتباري يتقوم بإبرام التعاقد مع شركة التوزيع بنظام صافي القياس بغرض تغطية جزء أو جميع إستهلاكه من الطاقة الكهربائية من محطة طاقة شمسية مملوكة له أو متعاقد مع طرف آخر على شراء الطاقة الكهربائية المنتجة منها.
- العداد التبادلي** : عداد يقوم بتسجيل قراءة الطاقة الكهربائية في الإتجاهين حيث يقوم بتسجيل الطاقة المورددة إلى الشبكة من المحطة والطاقة المورددة من شبكة شركات التوزيع لتغذية أحمال العميل و صافي الطاقة.
- إتفاقية الطاقة** : العقد الذي يبرمه العميل بغرض شراء الطاقة الكهربائية المنتجة من محطة الطاقة الشمسية المرتبطة بشبكة أحماله مع أحد الشركات المؤهلة والتي تمتلك المحطة في هذه الحالة.
- كود المحطة** : كود مكون من أحرف وأرقام يتم إعطائه لكل محطة طاقة شمسية يتم التعاقد عليها بنظام صافي القياس وله قواعد معينة يجب إتباعها حيث يمكن من خلاله معرفة بعض المعلومات الهامة الخاصة بالمحطة
- شركات التوزيع** : الشركات المسؤولة عن إدارة وتشغيل وصيانة شبكات الجهود المنخفضة والمتوسطة سواء كانت شركات حكومية أو شركات قطاع خاص
- الهيئة** : هيئة تنمية وإستخدام الطاقة الجديدة والمتجددة
- العام المالي** : هو الفترة التي تبدأ في الأول من يوليو من كل عام وتنتهي في الثلاثين من يونيو من العام الذي يليه
- عقد الإتفاق** : هو عقد مبدئي يتم إبرامه بين العميل والشركة المؤهلة مالكة المحطة بحيث يتفق الطرفان على قيام الشركة المؤهلة بتنفيذ المحطة الشمسية وتوريد الطاقة المنتجة منها للعميل وهو يختلف عن إتفاقية شراء الطاقة في أن عقد الإتفاق هو عقد مجمل لا يلزم أن تذكر فيه كافة بنود التعاقد مثل أسعار الطاقة وطريقة المحاسبة وخلافه.
- مالك المحطة** : هو الشخص الطبيعي أو الإعتباري الذي يمتلك كافة مهمات المحطة ويمكن أن يكون هو العميل أو شركة مؤهلة متعاقدة مع العميل بإتفاقية شراء طاقة.
- نقطة / نقاط** : هي نقطة / نقاط ربط شبكة أحمال العميل بشبكة شركة التوزيع وهي النقطة /النقاط التي يركب عندها العداد /العدادات التبادلي/ة.

نموذج عقد تبادل طاقة كهربائية وربط لمحطة طاقة شمسية
بقدره حتى ٢٠ م.و بنظام صافي القياس على شبكات التوزيع

ثانياً: بيانات تملأ بمعرفة العميل:

اسم العميل:..... اسم المفوض بالتوقيع:.....
صفته:.....

الرقم القومي:..... صادر من:..... بتاريخ:.....
الكيان القانوني للعميل (منزل - حكومة - قطاع خاص - قطاع عام - أعمال عام - استثمار - أخرى)
يحدد كتابة:.....

رقم السجل التجارى أو الصناعى (لغير المنازل والحكومة).....

رقم البطاقة الضريبية (لغير المنازل والحكومة).....

عنوان المكان الذى سيتم تركيب المحطة الشمسية به:.....

وصف المكان الذى سيتم تركيب المحطة الشمسية به:.....

علاقة العميل بالمكان (مالك/ مستأجر/ منافع) يحدد كتابة:.....

رقم التليفون:.....

عنوان المراسلة:.....

رقم الحساب البنكي للعميل الذى سيتم سداد المستحقات عليه:..... اسم البنك:.....

فرع البنك:.....

علاقة العميل بالمحطة (مالك/ متعاقد على شراء الطاقة) يحدد كتابة:.....

اسم الشركة المؤهلة المتعاقد معها العميل على شراء الطاقة من المحطة (في حال أن العميل متعاقد على شراء الطاقة
من المحطة):.....

وصف المحطة الشمسية وقدرتها:

- العدد الاجمالي لألواح الخلايا الشمسية:..... (.....) خليه
- قدرة اللوح الشمسى الواحد:..... (.....) وات
- القدرة الإجمالية لألواح الخلايا الشمسية..... (.....) ك.و
- الإنتاج التقديرى للمحطة الشمسية سنوياً:..... (.....) ك.و.س

اسم الشركة المؤهلة التي قامت بإنشاء المحطة الشمسية:.....

والحاصلة على شهادة تأهيل رقم..... من الهيئة بتاريخ سريان من..... إلى.....

توقيع العميل (أو المفوض)

تحريراً في:...../...../.....

ثالثاً: بيانات تملأ بمعرفة شركة التوزيع:-

كود المحطة:

--	--	--	--	--	--	--

القدرة الإنتاجية التعاقدية للمحطة الشمسية:..... (.....) ك.و
جهد الربط:..... (.....) فولت
نقاط الربط المصرح بها.....
قدرة العداد /العدادات المركب/ة.....
نوع العداد/ العدادات.....
أجهزة القياس عند العميل.....
رقم إيصال سداد قيمة مقياسة الربط بالشبكة:..... تاريخه:...../...../.....
تم استيفاء بيانات العقد بمعرفتى. الاسم.....التوقيع.....

رابعاً: مرفقات العقد

- مرفق رقم (١) مخطط كهربائى للمحطة الشمسية موضح به نقاط الربط
- مرفق رقم (٢) محضر ربط المحطة الشمسية بشبكة التوزيع
- مرفق رقم (٣) محضر اطلاق التيار من المحطة الشمسية لشبكة التوزيع
- مرفق رقم (٤) الإقرار المقدم من العميل المرفق بطلب التقدم والخاص بمسئولية العميل عن أي مخالفات لأحكام قانون البناء أو سلامة العقار المنشأ به المشروع
- مرفق رقم (٥) صورة عقد توريد الطاقة الكهربائية من شركة التوزيع للعميل (ضمان سداد مستحقات العميل)
- مرفق رقم (٦) الكتاب الدورى الصادر عن جهاز تنظيم مرفق الكهرباء وحماية المستهلك برقم (٣) لسنة ٢٠١٧ بشأن تعديل الكتاب الدورى رقم (١) لسنة ٢٠١٧ والخاص "بالقواعد التنظيمية لتشجيع تبادل وإستخدام الطاقة الكهربائية المنتجة من الطاقة الشمسية".
- مرفق رقم (٧) المتطلبات الفنية لربط محطات الطاقة الشمسية الصغيرة بشبكات توزيع الكهرباء(شبكات الجهد المنخفض)
- مرفق رقم (٨) كود ربط محطات الطاقة الشمسية بالشبكة (شبكات الجهد المتوسط والعالي)
- مرفق رقم (٩) نسخة أصلية من عقد الإتفاق بين العميل والشركة المؤهلة مالكة المحطة بشأن قيام الشركة المؤهلة ببيع الطاقة المنتجة من المحطة للعميل (في حال أن العميل متعاقد على شراء الطاقة من المحطة).

أنه في يوم.....الموافق / /

حرر هذا العقد بين كل من:

أولاً: شركة لتوزيع الكهرباء شركة مساهمة مصرية سجل تجاري رقم
..... ومقرها:..... ويمثلها في هذا العقد السيد
..... بصفته ويشار إليها في هذا العقد بـ
"الشركة"

(طرف أول)

ثانياً: العميل وصفته (مالك/متعاقد على شراء الطاقة)..... ويمثله
في هذا العقد السيد..... بصفته ويشار إليه في هذا
العقد بـ "العميل"

(طرف ثاني)

تمهيد

- حيث أن الشركة هي المالك والمشغل لشبكة توزيع الكهرباء بمدينة..... محافظة..... ومرخص لها بتوزيع وبيع الطاقة الكهربائية على الجهود (المتوسطة والمنخفضة) وفقاً للترخيص الصادر لها من جهاز تنظيم مرفق الكهرباء وحماية المستهلك رقم (.....) بتاريخ...../...../.....
- وحيث أن العميل (يمتلك / متعاقد على شراء طاقة من) المحطة بقدره إجمالية..... (ك.و، وقد أبدى العميل رغبته في ربط هذه المحطة مع شبكة الشركة بنظام صافي القياس والمحاسبة عن الطاقة المنتجة من المحطة طبقاً للبند التاسع من هذا العقد.
- وحيث أن العميل متعاقد مع الشركة على توريد الطاقة الكهربائية للعين الكائنة بالعنوان..... بموجب عقد توريد الطاقة الكهربائية رقم (.....) بتاريخ...../...../..... (مرفق ٥) ولديه حساب رقم.....) لدى الشركة.
- وبناء على الدراسة الفنية التي قامت بها الشركة للملف الفني للمشروع، فقد وافقت الشركة بتاريخ...../...../..... على ربط المحطة بشبكة التوزيع المملوكة لها، والمحاسبة بنظام صافي القياس وفقاً لأحكام هذا العقد .
- وفي إطار قرار مجلس إدارة جهاز تنظيم مرفق الكهرباء وحماية المستهلك بإقرار نظام المحاسبة لمحطات الطاقة الشمسية بنظام صافي القياس مرفق رقم (٦).

- كما توافق الشركة على اعتبار عقد توريد الطاقة الكهربائية بالمرفق (٥) هو ضمان لمستحقات العميل طرف الشركة.

لذا فقد تم الإتفاق بين الطرفين على التعاقد وذلك بالشروط والاحكام التالية:

البند الأول

يعتبر التمهيد السابق، وبيانات العميل الموضحة بصدر هذا العقد، والمرفقات (١،٢،٣،٤،٥،٦،٧،٨،٩) وكذا كود توزيع الكهرباء ومرفقاته ، واللائحة التجارية الموحدة لشركات توزيع الكهرباء جزء لا يتجزأ من هذا العقد ومتماً ومكماً ومفسراً له.

البند الثاني

تسري أحكام هذا العقد من تاريخ توقيعه، فيما عدا بنود المحاسبة فتسري اعتباراً من تاريخ إطلاق التيار الوارد في المرفق رقم (٣) من المحطة على شبكة الشركة، ويظل العقد سارياً لمدة (٢٥) خمسة وعشرون سنة غير قابلة للتجديد.

البند الثالث

- يحق للشركة إنهاء العقد في الحالات التالية:

- تأخر العميل في إطلاق التيار من المحطة أكثر من (١٨٠) مائة وثمانين يوماً من تاريخ توقيع هذا العقد
- عدم صحة ما تعهد به العميل بأي من البنود بالإقرار الموقع منه بالمرفق رقم (٤) بهذا العقد بناء على قرار إداري نهائي واجب النفاذ يصدر من جهة إدارية مختصة، أو حكم قضائي نهائي واجب النفاذ
- توقف المحطة عن إنتاج الكهرباء لمدة ستة أشهر متصلة بدون إبداء أسباب تقبلها الشركة
- قيام العميل باستبدال أي من مكونات المحطة المعتمدة من الشركة أو تعديل أماكن تركيبها بدون موافقة الشركة وذلك بعد إنذاره ومنحه مهلة شهر لتوفيق الوضع
- عدم الإلتزام بالمعايير العامة لجودة التغذية الكهربائية الواردة بكود توزيع الكهرباء بعد إنذار الشركة له ومنحه مهلة مدتها ثلاثة أشهر للإلتزام بمعايير الجودة
- قيام العميل بإحداث خلل عمدي في العدادات أو أجهزة القياس يكون من شأنه التأثير على دقتها في التسجيل
- قيام العميل بدون ترخيص من جهاز تنظيم مرفق الكهرباء وحماية المستهلك بإمداد الغير بالكهرباء المنتجة من المحطة المملوكة له موضوع هذا العقد أو توصيلها إلى أماكن تابعة له غير محددة في هذا العقد وذلك بعد إنذاره ومنحه مهلة خمسة عشر (١٥) يوماً لتلافي المخالفة
- قيام العميل بتغذية الشبكة من خلال نقطة/ نقاط الربط مع شبكة الشركة بطاقة كهربائية منتجة من مصدر غير المتعاقد عليه، مع احتفاظ الشركة بالحق في إتخاذ كافة الإجراءات القانونية الأخرى.

▪ تأخر العميل في دفع مستحقات الشركة بموجب مطالبة شهرية تصدرها شركة لمدة ٣٠ يوماً من تاريخ استلام المطالبة.

– يحق للعميل إنهاء العقد بالإرادة المنفردة بموجب خطاب موسى عليه بعلم الوصول للشركة قبل التاريخ المحدد لإنهاء بثلاثة (٣) أشهر على الأقل.

البند الرابع

يجب أن تكون المحطة مطابقة للشروط الفنية المعتمدة من الهيئة، ويحق للشركة رفض ربط هذه المحطة بالشبكة في حالة ما إذا تبين لها أن مهمات هذه المحطة غير مطابقة للمواصفات المعتمدة لحين قيام العميل بتركيب المهمات والمكونات المتفق عليها.

البند الخامس

يلتزم العميل بإبلاغ الشركة بالانتهاء من تركيب محطة الطاقة الشمسية بموجب خطاب موسى عليه بعلم الوصول، وفي حالة تأخر الشركة عن ربط المحطة بشبكته بعد خمسة عشر (١٥) يوماً من تاريخ استلام الخطاب، تلتزم الشركة بتطبيق نظام المحاسبة الوارد في البند التاسع من هذا العقد بإعتبار أن كل كيلو وات مركب من الخلايا الشمسية ينتج ٤ ك.و. ساعة يومياً.

ويقوم مالك المحطة على نفقته بتشغيل وصيانة محطة الطاقة الشمسية والمهمات الكهربائية حتى نقطة / نقاط الربط مع شبكة الشركة ويجوز لمالك المحطة أن يتعاقد مع طرف ثالث لتشغيل وصيانة المحطة شريطة أن يكون حاصلًا على شهادة تأهيل من الهيئة، ويحق للشركة التفتيش على نقطة / نقاط الربط لنظام الخلايا الشمسية بالشبكة وإجراء القياسات اللازمة كلما احتاج الأمر ودون اعتراض من العميل.

البند السادس

يلتزم العميل بربط المحطة بشبكة احماله الداخلية وذلك على جهد اسمي فولت وبقدرة مركبة تعاقدية ك.و. وذلك طبقاً للمعايير العامة لجودة التغذية الكهربائية الواردة بكود توزيع الكهرباء وطبقاً للمتطلبات الفنية لربط محطات الطاقة الشمسية الصغيرة بشبكات توزيع الكهرباء مرفق رقم (٧).

البند السابع

يحق للعميل طلب زيادة القدرة التعاقدية للمحطة بما لا يجاوز القدرة المقررة لهذا العقد (أقل من ٢٠ م.و) وذلك بناء على طلب كتابي يقدم إلى الشركة للنظر فيه والرد عليه خلال أسبوعين من تاريخ تقديمه.

البند الثامن

تقوم الشركة بتركيب العداد التبادلي (على نفقة العميل) والذي يعمل بنظام صافي القياس (الطاقة المورد – الطاقة المنتجة). ويلتزم الطرفان بمعايرة العداد وختمه سنوياً بمعرفة الشركة. ويحق لكل من الشركة والعميل

إتخاذ إجراء المعايرة للعدادات في أي وقت بناء على طلب مسبق وبالتنسيق بينهما. وفي كل الأحوال يتم إقتسام تكلفة المعايرة والفحص مناصفة بين الطرفين بإعتبار أن كلا الطرفين مستفيد من عملية إجراء الفحص وإعادة التصحيح إن وجد. كما يتم تسجيل قراءة هذه العدادات بواسطة مندوبي الطرفين شهرياً، ويجوز أن يقوم أحد الطرفين منفرداً بقراءة العدادات وإخطار الطرف الآخر بها، وللطرف الآخر الحق في التأكد من صحة هذه القراءة في أي وقت.

وفي حالة ثبوت قيام العميل بإحداث أي خلل عمدي في العدادات أو أجهزة القياس يكون من شأنه التأثير على دقة تسجيل العدادات تقوم الشركة بتقدير قيمة الطاقة الموردة من الشركة للعميل خلال مدة ستة أشهر سابقة على محضر الضبط ويلتزم العميل بسداد ضعف قيمة الطاقة المقدرة بأسعار الكهرباء السارية في ذلك الوقت.

البند التاسع

تلتزم الشركة (شهرياً) بناء على قراءة العداد التبادلي المشار إليه في البند الثامن من هذا العقد بمحاسبة العميل طبقاً لبنود المحاسبة الواردة في الكتاب الدوري رقم (٣) لسنة ٢٠١٧ الصادر عن جهاز تنظيم مرفق الكهرباء وحماية المستهلك مرفق رقم (٦).

البند العاشر

تقوم الشركة بإصدار فاتورة شهرية للعميل موضحاً فيها قيمة الطاقة الكهربائية الموردة من الشركة إلى العميل وقيمة الطاقة الكهربائية الموردة من العميل إلى الشبكة وصافي كمية الطاقة الكهربائية الموردة عند نقطة / نقاط ربط المحطة بشبكة الشركة وفي حالة وجود فائض في كمية الطاقة الكهربائية الموردة من محطة العميل إلى الشبكة فإنه يحتسب كرصيد للعميل للشهور التالية طبقاً للبند التاسع من هذا العقد على أن يتم تسجيل هذا الرصيد في فاتورة الكهرباء الصادرة عن الشركة.

البند الحادي عشر

يجوز للعميل طلب إيقاف مؤقت لتنفيذ العقد بحد أقصى لمدة عام وذلك للأسباب الذي يبديها للشركة ويكون هذا الإيقاف بموجب إخطار للشركة، ولا يترتب على هذا الإيقاف مد مدة العقد.

البند الثاني عشر

لا يجوز للعميل التنازل عن هذا العقد أو نقل أو تقديم إلتزام للغير إلا بعد إخطار الشركة، كما لا يجوز تعديل هذا العقد أو أي بند من بنوده إلا باتفاق مكتوب وموقع من الطرفين بعد موافقة جهاز تنظيم مرفق الكهرباء وحماية المستهلك.

البند الثالث عشر

تسري على العميل أحكام اللائحة التجارية الخاصة بالشركة، والقرارات والكتب الدورية الصادرة من جهاز تنظيم مرفق الكهرباء وحماية المستهلك وقت توقيع العقد، وذلك فيما لم يرد بشأنه نص خاص في هذا العقد.

البند الرابع عشر

أي نزاع أو خلاف ينشأ بين الطرفين حول تطبيق هذا العقد أو تفسير أي بند من بنوده أو الإخلال بأي التزامات تتعلق أو ترتبط بهذا العقد يتم حله أولاً بالطرق الودية مباشرة بين الطرفين. وفي حالة تعذر الحل الودي المباشر بين الطرفين يتم عرض النزاع على جهاز تنظيم مرفق الكهرباء وحماية المستهلك للفصل فيه خلال مدة شهرين من تاريخ تقديم طلب حل النزاع إلى الجهاز من أحد طرفي النزاع، وبحق لأي من طرفي النزاع اللجوء إلى المحكمة المختصة في حالة عدم قبوله لقرار الجهاز، على أن يظل قرار الجهاز ملزماً للطرفين لحين البت في النزاع عن طريق المحكمة المختصة.

البند الخامس عشر

يقر العميل بمسئوليته الكاملة عن صحة البيانات الخاصة به الواردة بهذا العقد، كما يقر بأن الشركة لن تكون بأي حال من الأحوال طرفاً في أي نزاع قد ينشأ بينه وبين الغير حول بنود هذا العقد ويتعهد العميل بإخطار الشركة بموجب خطاب مسجل بعلم الوصول بأي تغيير يطرأ على البيانات وذلك خلال مدة أقصاها شهر من تاريخ حدوث هذا التغيير.

البند السادس عشر

ترسل كافة المكاتبات والإخطارات على العنوان المبين بصدر هذا العقد لكل من الطرفين وتصبح منتجة لاثارها في حالة تسليمها باليد أو بالبريد المسجل بعلم الوصول.

البند السابع عشر

حرر هذا العقد من ثلاث نسخ أصلية بيد كل طرف نسخة منها للعمل بمقتضاها، والنسخة الثالثة يتم تسليمها لجهاز تنظيم مرفق الكهرباء وحماية المستهلك.

طرف ثاني

طرف أول

رئيس مجلس إدارة

شركة لتوزيع الكهرباء

مهندس/.....